

Jännitesäätöinen kiertoliiketoimilaite palloventtiileille

- Vääntömomentti moottori 5 Nm
- Nimellisjännite AC/DC 24 V
- Ohjaus jännitesäätöinen 2...10 V
- Takaisinkytkentäviesti 2...10 V
- Toiminta-aika moottori 35 s



### Tekniset tiedot

|                          |  |   |
|--------------------------|--|---|
| <b>Sähköiset tiedot</b>  | Nimellisjännite                          | AC/DC 24 V  |
|                          | Nimellisjännitteen taajuus               | 50/60 Hz  |
|                          | Nimellinen jännitealue                   | AC 19.2...28.8 V / DC 19.2...28.8 V   |
|                          | Tehontarve ajossa                        | 1.5 W   |
|                          | Tehontarve pidossa                       | 0.4 W   |
|                          | Tehontarve Mitoitus                      | 3 VA  |
|                          | Liitännät                                | Kaapeli 1 m, 4 x 0.75 mm <sup>2</sup>   |
|                          | Rinnakkaistoiminta                       | Kyllä (ota huomioon tehontarve)   |
|                          | <b>Toimintatiedot</b>                    | Vääntömomentti moottori   |
| Toiminta-alue Y          |  | 2...10 V  |
| Tulovastus               |  | 100 kΩ  |
| Takaisinkytkentäviesti U |  | 2...10 V  |
| Takaisinkytkentäviesti U |  | Max. 1 mA   |
| Tasakäynti               |  | ±5%   |
| Käsi käyttö              |  | painikkeella, voidaan lukita  |
| Toiminta-aika moottori   |  | 35 s / 90°  |
| Äänen tehotaso, moottori |  | 55 dB(A)  |
| Asennon osoitus          |  | Mekaanisesti, yhdistettävissä   |
| <b>Turvallisuus</b>      |  | Suojausluokka IEC/EN  |
|                          | Suojausluokka UL                         | UL-luokan 2 syöttö  |
|                          | Kotelointiluokka IEC/EN                  | IP54  |
|                          | Kotelointiluokka NEMA/UL                 | NEMA 2  |
|                          | Enclosure                                | UL kotelointityyppi 2   |
|                          | EMC                                      | CE 2014/30/EU mukaan  |
|                          | Sertifiointi IEC/EN                      | IEC/EN 60730-1 ja IEC/EN 60730-2-14   |
|                          | UL-sertifikaatti                         | cULus UL60730-1A, UL60730-2-14 ja CAN/CSA E60730-1:02 mukaan  |
|                          | UL-sertifiointia koskeva huomautus       | The UL marking on the actuator depends on the production site, the device is UL-compliant in any case |
|                          | Käyttötapa                               | Type 1  |
|                          | Nimellinen syöksyjännite syöttö / ohjaus | 0.8 kV  |
|                          | Likaantumisaste                          | 3   |
|                          | Ympäristön lämpötila                     | -30...50 °C   |
|                          | Säilytyslämpötila                        | -40...80 °C   |
|                          | Ympäristön kosteus                       | Enint. 95% suht. kosteus, ei kondensoiva  |
|                          | Rakennuksen/projektin nimi               | huoltovapaa   |
|                          | <b>Paino</b>                             | Paino   |

## Turvallisuusohjeet



- Tämä laite on suunniteltu käytettäväksi kiinteissä lämmitys-, ilmanvaihto- ja ilmastointijärjestelmissä, eikä sitä saa käyttää tämän määrittelyn sovellusalan ulkopuolella, erityisesti ei lentokoneissa tai muissa ilmakuljetusvälineissä.
- Ulkoilmasovellus: mahdollista vain siinä tapauksessa, että toimilaite ei altistu suoraan (meri-)vedelle, lumelle, jäälle, suoralle auringonsäteilylle tai aggressiivisille kaasuille, ja kun ympäristön olosuhteet pysyvät Teknisessä tuote-esitteessä ilmoitettujen raja-arvojen puitteissa.
- Asennuksen saavat suorittaa vain valtuutetut asiantuntijat. Kaikkia sovellettavia lakimääräisiä ja muita asennussäännöksiä on asennuksen aikana noudatettava.
- Toimintasuuntaa saa vaihtaa vain ammattihenkilö. Toimintasuuntaa ei saa vaihtaa jäätyminenestopiirissä.
- Laitteen saa avata vain valmistajan toimipaikassa. Laite ei sisällä osia, joita käyttäjä voisi korjata tai vaihtaa.
- Kaapeleita ei saa irrottaa laitteesta.
- Laitteessa on sähköisiä ja elektronisia osia, eikä sitä saa hävittää talousjätteiden mukana. Kaikkia paikallisia voimassa olevia sääntöjä ja vaatimuksia on noudatettava.

## Tuotteen ominaisuudet

|  |  |
|--|--|
| <b>Toimintatila</b>                      | Toimilaite on yhdistetty standardi-säätöviestillä DC 0...10V ja se siirtyy ohjausviestin määrittelemään asentoon. Mittausjännitteen U tehtävänä on venttiilin asennon sähköinen näyttö 0...100% ja Slave-ohjaussignaalina oleminen muille toimilaitteille. |
| <b>Yksinkertainen suora asennus</b>      | Yksinkertainen suora asennus palloventtiiliin yhdellä ruuvilla. Asennustyökalu on integroitu asennon osoittimeen. Asennussuunta suhteessa palloventtiiliin voidaan valita 90°-askelin.   |
| <b>Käsitkäyttö</b>                       | Käsitkäyttö painikkeen avulla on mahdollista (vaihte kytkeytyy pois päältä niin pitkäksi aikaa, kun painiketta painetaan tai kun se on lukittu).   |
| <b>Säädettävä kääntökulma</b>            | Kääntökulma on säädettävissä mekaanisilla rajoittimilla.   |
| <b>Suuri toiminnallinen turvallisuus</b> | Toimilaite on ylikuormitussuojattu, se ei tarvitse erillisiä rajakytkimiä ja pysähtyy automaattisesti, kun rajoitin saavutetaan.   |

## Lisävarusteet

|                           | Kuvaus                                      | Tyyppi  |
|---------------------------|---|---------|
| <b>Sähkölisävarusteet</b> | Apukytkin 1 x SPDT add-on                   | S1A     |
|                           | Apukytkin 2 x SPDT add-on                   | S2A     |
|                           | Takaisinkytkentäpotentiometri 140 Ω add-on  | P140A   |
|                           | Takaisinkytkentäpotentiometri 200 Ω add-on  | P200A   |
|                           | Takaisinkytkentäpotentiometri 500 Ω add-on  | P500A   |
|                           | Takaisinkytkentäpotentiometri 1 kΩ add-on   | P1000A  |
|                           | Takaisinkytkentäpotentiometri 2.8 kΩ add-on | P2800A  |
|                           | Takaisinkytkentäpotentiometri 5 kΩ add-on   | P5000A  |
|                           | Takaisinkytkentäpotentiometri 10 kΩ add-on  | P10000A |

## Sähköasennus



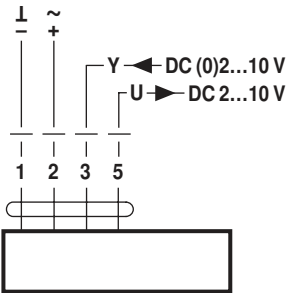
### Huomautuksia

- Liitäntä suojamuuntajan kautta.
- Muiden toimilaitteiden rinnankytkentä mahdollinen. Ota huomioon tehontarve.
- Kiertosuunnan kytkin on peitetty. Tehdasasetus: kiertosuunta Y2.

## Sähköasennus

## Kytentäkaaviot

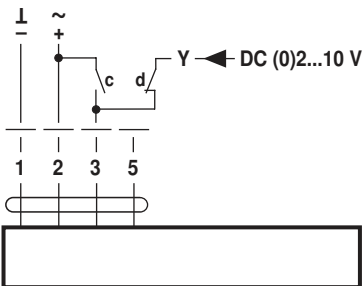
AC/DC 24 V, jännitesäätöinen


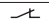
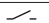
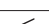
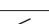
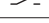



## Kaapelivärit:

- 1 = musta
- 2 = punainen
- 3 = valkoinen
- 5 = oranssi

Pakkokytentä (jäätymissuojapiiri)



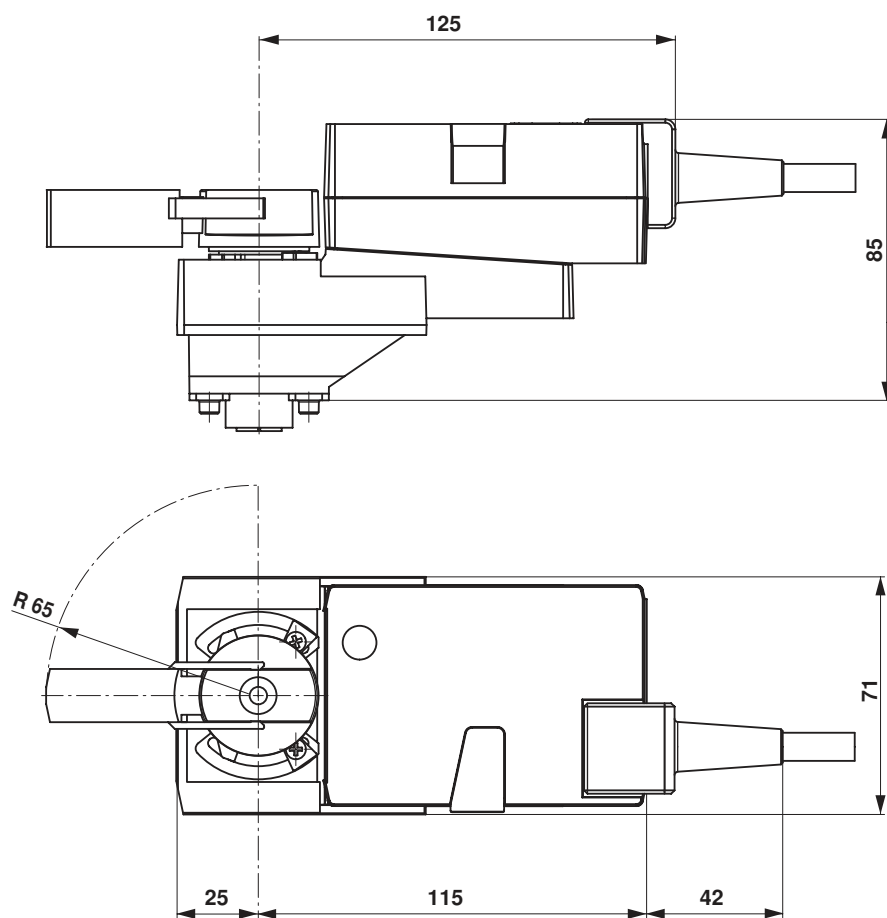
| c   | d   |  |
|---|---|--|
|  |  | A - AB = 100%  |
|  |  | A - AB = 0%  |
|  |  | DC (0)2...10 V   |

## Kaapelivärit:

- 1 = musta
- 2 = punainen
- 3 = valkoinen
- 5 = oranssi

## Mitat [mm]

## Mittapiirustukset



## Lisätietoja

- Vesisovellusten koko tuotevalikoima
- Tekniset tuote-esitteet palloventtiileille
- Installation instructions for actuators and/or ball valves
- Yleisiä huomautuksia projektisuunnitteluun